

# ABS <sup>América Latina</sup> News

Información para una ganadería más rentable

Embriones: incluso en un año difícil, el sector de embriones ABS rompe récords de producción

Nate Zwald: conozca más sobre las perspectivas del COO de ABS Global después de cuatro años en la empresa



## RESULTADOS COMPROBADOS

Ya se han destinado al mercado los primeros terneros con genética Beef InFocus de ABS en Uruguay, consolidando el valor de la tecnología y la innovación al servicio del campo.



# Índice

04

## *Entrevista*

René Fonseca Medina, Gerente General de Canilec, ofrece un retrato de la ganadería lechera de México

08

## *Soluciones ABS*

El uso conjunto de tecnologías ABS impresionó a un productor chileno, aumentando su rentabilidad

11

## *Beef InFocus*

La venta de los primeros terneros con genética de carne en leche en Uruguay movió al país y consolidó la nueva tecnología ABS

14

## *Antecedentes Corporativos*

Una conversación con el COO de ABS Global, Nate Zwald, quien completó cuatro años en la empresa

18

## *Artículo técnico*

Luis Alonso Ruiz, representante de Servicios Técnicos de ABS, firma un artículo sobre manejo del parto en ganado lechero

22

## *Embriones récord*

Frente a los desafíos de un año sin precedentes, el sector de embriones en ABS ha establecido nuevos récords de producción en América Latina

26

## *100% ABS*

La historia del productor que apostó exclusivamente por la genética ABS, tras excelentes resultados con las soluciones de la empresa

28

## *Resultado en el campo*

El productor mexicano que usa embriones de ABS para producir y comercializar su propia genética, con resultados notables

30

## *Noticias breves*

Resumen de noticias de las acciones que movieron a ABS en los últimos meses

# Un año desafiante...

Estamos próximos a finalizar el año 2020, el cual se ha destacado por la emergencia sanitaria a nivel mundial. Esta, nos ha obligado a reinventarnos e innovar en la manera de seguir atendiendo a nuestros clientes y entregarles nuestro plan integral de mejoramiento genético. A su vez, e igualmente importante el garantizar al máximo la salud y seguridad de todo nuestro equipo.

En esta edición encontrarán los resultados de distintas acciones que comenzamos a implementar hace un año atrás. Estos grandes logros, con el firme compromiso de cada uno de los trabajadores de la compañía.

Al contrario de lo que se pensó en un principio, hemos tenido resultados extraordinarios, un éxito en ventas digitales en varios países de América Latina, con récord en la producción de embriones, en donde cada vez más productores están interesados en mejorar la genética y eficiencia de sus ganados a través de nuestra tecnología.

Los invito a disfrutar de nuestra revista, en donde encontraran muchos temas de gran interés. Les hago llegar mis sinceros agradecimientos a cada uno de ustedes, deseando que sigamos avanzando juntos y con éxito en nuestra compañía.

Muy feliz Navidad y un próspero año 2021.

Buena lectura.



*Ricardo Campos*

Director Regional - ABS América Latina



## Colaboradores

ABS News es una revista informativa proporcionada por ABS América Latina

### Periodista Responsable

Faeza Rezende - 12323/MG

faezarezende@namidiaassessoria.com.br

### Gerente de Mercadeo y Comunicación

Livia França

livia.franca@genusplc.com

### Diseño

NaMídia Assessoria

### Colaboración

Javier Sarmiento

javier.sarmiento@genusplc.com

### Asistente editorial

Breno Cordeiro

Bruno Sousa

Pedro Henrique Marino

“La producción de leche es muy rentable en el tiempo con un comportamiento tendencia al alza, las condiciones indican que pudiera acrecer entre 2 y 2.5%”



En esta edición de ABS News, conversamos con René Fonseca Medina, director general de Canilec (Cámara Nacional de Industriales de la Leche), organismo público reconocido como el ente representativo de la cadena de producción de leche en México.

René presenta un retrato de un 2020 próximo al final, marcado por desafíos pero cuyo legado será recordado como un período muy productivo para la industria láctea del país. Vea los aspectos más destacados de Canilec durante todo el año y lo que podemos esperar para 2021:

1 - Canilec representa alrededor del 86% de las industrias de leche en México. ¿Cuáles son las principales funciones de la cámara y los logros más importantes para los productores lácteos a nivel nacional?

*René:* La función principal de Canilec es representar los intereses de la industria de los lácteos ante todo tipo de instancias públicas y privadas, en ese sentido, es el vocero de esta rama de la industria en todos los temas relacionados con la leche y sus derivados. Entre los logros más importantes está haber alcanzado consensos para llevar una posición unificada como cadena productiva junto con los ganaderos en las negociaciones comerciales internacionales, como fueron los casos del TIPAT (antes TPP), TMEC (antes TLCAN) y la modernización de tratar con la UE, en ese mismo sentido, haber logrado consensos para varias normas oficiales mexicanas de productos lácteos como la de crema, yogurt y queso.

## 2 - ¿Cómo es el escenario de producción láctea del país?

*René:* Existen básicamente tres modelos de producción de leche, uno muy especializado en zonas templadas, uno de doble propósito (carne y leche) en el trópico y el de lechería familiar o semiespecializada a lo largo de todo el país.

## 3 – La producción de leche en México ha ido creciendo paulatinamente en la última década, alcanzando las 11,768 mil toneladas en 2017. ¿La genética juega un papel importante en este incremento?

*René:* Sin duda la genética es fundamental en el incremento en la producción de leche, como lo es en cualquier tipo de producción pecuaria, aunque sin dejar de ser la base, la genética debe acompañarse con otros aspectos para que pueda manifestarse plenamente todo el genotipo, me refiero a que debe acompañarse de una adecuada nutrición, de una adecuada medicina preventiva (vacunas) y curativa, y por supuesto de todo un buen manejo de los animales.

## 4 – ¿Podemos esperar un mayor crecimiento para 2021?

*René:* Si, podemos esperar un mayor crecimiento en 2021, como es bien sabido, la producción de leche es muy estable en el tiempo con un comportamiento tendencia al alza, las condiciones indican que pudiera acrecer entre 2 y 2.5%

## 5 – En 2017, la industria mexicana de leche bovina representó el tercer valor más alto de la ganadería nacional, lo que representó una apreciación de casi el 50% desde 2010. ¿Cuál es la relación de este crecimiento con el aumento de tecnología en las lecherías?

*René:* La tecnología es clave para poder ser eficientes en la producción y obtener leche de buena calidad, en ese sentido, ha sido elemento fundamental para que la lechería sea de las principales ramas pecuarias.

## 6 – ¿La evolución de las tecnologías relacionadas con la genética podría generar mayores ganancias para el sector en el futuro?

*René:* Sin duda, la tecnología vinculada con la genética no solo puede llevar a mayores ganancias, sino que es una condición indispensable para que esa tecnología sea adoptada. Si bien pudieran no advertirse mayores ganancias de inmediato, en la proyección a futuro de las utilidades debe observarse una mejoría y un retorno de la inversión, de lo contrario no sería sostenible.

## 7 - ¿Qué busca desarrollar hoy el productor de leche mexicano?

*René:* El productor de leche mexicano busca hoy mayor cantidad de leche por vaca al año con el mayor contenido posible de proteína y grasa.

## 8 - El país produjo más de 12 millones de litros de leche en 2019. ¿Cómo califica la participación de México en la producción de leche en América Latina?

*René:* México se ha venido posicionando como una potencia lechera en AL, la producción de leche del 2019 lo confirma.

## 9 - ¿Cómo ha ido evolucionando el precio pagado al productor de leche?

*René:* Por la amplia apertura comercial de México, el precio al productor está muy correlacionado con el precio internacional, en 2015 y 2016 que se vieron precios bajos, se sufrió mucho en México, pero luego en 2017 y 2018 se invirtió esta situación ante altos precios internacionales de la leche y la grasa butírica. Recientemente el gobierno mexicano ha establecido a través de la paraestatal Liconsa un atractivo precio de garantía que además de representar un nivel alto para los que venden leche a esta empresa, al ser un jugado importante en el mercado ha contribuido a que el precio promedio nacional se mantenga en niveles aceptables.

## 10 - ¿Cuáles son los principales retos del sector?

*René:* El principal reto es aumentar el consumo per capita de leche y sus derivados.

## 11 - Además de incrementar la rentabilidad en las fincas, la genética también mejora la calidad de la leche que llega a las mesas de los consumidores. ¿Se nota esta realidad en México?

*René:* Se nota en cuanto las empresas prefieren leche de mejor calidad y están dispuestas a pagar incentivos por ello, y esa leche se traduce en derivados con mejores texturas, sabor, vida de anaquel, etc.

## 12 - ¿Qué se necesita para que tecnologías como la genética sean aún más populares en el país?

*René:* Convencer a los productores de que la adopción de tecnologías como la genética son rentables y asegurar la parte comercial ante posible leche adicional.



# El correcto plan de juego siempre gana

Ganaderos de todo el mundo están realizando este plan ganador con ABS.

Tener una estrategia de Sexcel y Beef InFocus ofrece un progreso genético inigualable y con gran avance. Los especialistas de ABS han creado un plan genético personalizado para hacer mejores vacas más rápido y los mejores terneros de carne en leche de la industria. Un plan ganador es un plan rentable.

Para conocer más de esta tecnología,  
contáctese con un consultor de ventas ABS,  
[www.absglobal.com](http://www.absglobal.com)

Rentabilidad a través del progreso genético

©2020 ABS Global, Inc.



POWERED BY  
IntelliGen  
TECHNOLOGIES





# Cantidad y calidad: cómo las tecnologías de ABS revolucionarán la producción de leche

*Un productor de Chile encontró la mejora genética que su propiedad necesitaba gracias a GMS, Sexcel y Beef InFocus*

Soluciones como Sexcel y Beef InFocus van de la mano para aumentar la productividad de los rebaños lecheros. Con una buena planificación genética, es posible multiplicar las mejores hembras de la propiedad, reservando las menos productivas para obtener terneros aptos para la cadena de producción de carne.

En muchos rebaños, esta estrategia ya es una realidad. En Casma, comuna de Frutillar, en la región de Los Lagos, Chile, el productor Martín Nannig Mogno, quien administra un rebaño Holstein con 450 vacas lecheras, ha estado utilizando estas tecnologías para aprovechar al máximo su producción lechera.

Martin, productor de tercera generación, tiene casi una década de experiencia en el campo y conoce las tecnologías de genética sexada desde hace siete años.

“Trabajamos con un enfoque en la producción de una leche con una alta cantidad de sólidos, sin dejar de lado el volumen en litros y otras características importantes para la producción en pastoreo, como negativo en alzada, positivo para patas y, por supuesto, priorizando a la betacaseína A2A2”, describe el productor.

Hace dos años, Martin comenzó a utilizar el GMS (Genetic Management System) como una forma de organizar y dirigir el progreso genético del rebaño. Al mismo tiempo, también comenzó a invertir en

Sexcel, luego de resultados por debajo de las expectativas con tecnologías de otras empresas, además de Beef InFocus, desde este año, inseminando vacas menos productivas con semen de carne.

“Con Sexcel, la mejora genética del rebaño se hizo mucho más rápida. Logramos obtener rápidamente terneros mucho más homogéneos en tamaño, color y peso. La tasa de preñez también aumentó en comparación con las tecnologías que usábamos antes de ABS”, comenta.

Respecto a Beef InFocus, el resultado también dejó satisfecho a Martin.

“Desde que comenzamos a usar Beef InFocus, los partos han sido mucho más amigables para mis vacas, y los terneros nacen con mucha fuerza y vigor. En general, las tecnologías ABS han aumentado la presión de selección, creando los para una venta sencilla, eficiente y rápida de terneros híbridos, ya en los primeros días de vida”, evalúa el productor.

Martin también agrega que el GMS, combinado con el uso de Sexcel y Beef InFocus, ha permitido obtener leche con indicadores más positivos que nunca. “La calidad y cantidad de leche son las mejores que hemos tenido”, enfatiza. “De cara al futuro, ABS permitirá la producción de leche 100% A2A2 y un rebaño muy homogéneo. También estamos interesados en el uso de embriones”, considera. ■



# Poder sin precedentes para definir el futuro de sus vacas.

En algunos aspectos de la vida, una solución genérica funciona bien. Sin embargo, su programa de apareamiento no debe ser uno de estos aspectos. Un futuro exitoso empieza con un diseño personalizado de sus vacas ideal con el nuevo Sistema de Manejo Genético de ABS. Haga realidad sus objetivos genéticos hablando hoy mismo con su Representante de ABS.



[www.absglobal.com](http://www.absglobal.com)



An ABS Genetic Service



# *Los primeros terneros Beef InFocus en Uruguay*

Un año después del lanzamiento de la tecnología innovadora de ABS, una asociación con Berrutti United Breeders & Packers ya muestra su potencial, dirigiendo a los terneros Beef InFocus NuEra a la cadena de producción de carne

Las últimas semanas de 2020 trajeron algo nuevo que movió a ABS y consolidó uno de sus productos más recientes en el mercado uruguayo: la comercialización de los primeros terneros nacidos como resultado del uso de Beef InFocus, la innovadora solución de carne en leche de la compañía.

La novedad ocurrió aproximadamente un año después del lanzamiento del producto en el país. En Uruguay, el lanzamiento de Beef InFocus estuvo acompañado de una

alianza con Berrutti United Breeders & Packers, empresa que se encargaba de la adquisición de terneros Beef InFocus NuEra creados por la genética especial de carne en leche desarrollada por ABS.

Luego de las primeras inseminaciones, la expectativa por conocer el perfil y características de los animales Beef InFocus fue muy alta, debido al gran potencial de la tecnología y el impacto esperado en ambas cadenas productivas - leche y carne.

El gerente de Beef InFocus de ABS Uruguay, Pablo Harispe, revela que el primer lote adquirido por Berrutti provino del rebaño de Firma Ballesta y Rovira de Canelones, compuesto por 14 terneros de la línea T14. El resultado sorprendió al productor desde el momento del parto.

“El promedio estimado para estos animales fue de 170 kg, pero de hecho llegaron a 209 kg, lo que ya muestra su calidad para la cadena cárnica. Son animales negros, machos y homocigotos, con una gestación más corta y mayor resistencia. Además, por supuesto, de una calidad diferenciada para su inserción en el mercado cárnico”, destaca el gerente.

El productor también destacó la facilidad de adaptación de los terneros jóvenes, llamando también la atención sobre el parto sin problemas y la mansedumbre de los animales.

“Son productos especialmente desarrollados con una genética única, proveniente de nuestro núcleo NuEra. Los partos tuvieron lugar en julio y, en los primeros días de noviembre, ya estaban preparados para ser adquiridos por Berrutti. Sin duda es un resultado que nos motiva aún más. Estamos inspirados para sacar adelante este proyecto, confiados en que todavía tenemos mucho que celebrar en el futuro”, confirma Pablo.

El director de Berrutti United Breeders & Packers, Alejandro Berrutti, también celebró la calidad de los animales nacidos, destacando el valor de la asociación con ABS.

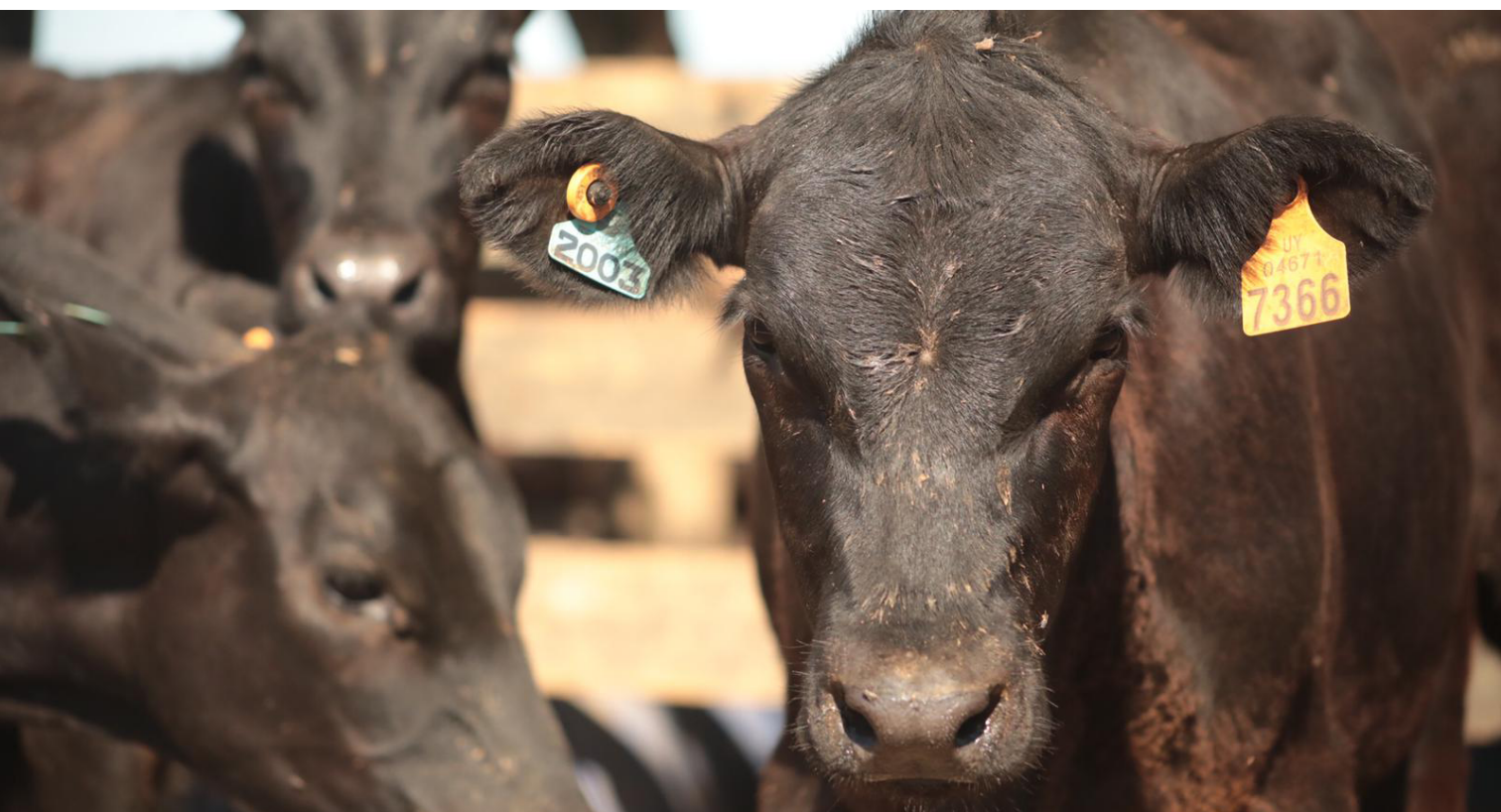
“Estoy muy agradecido por el tipo de terneros que nacieron,

## *“Es una oportunidad sin precedentes para el productor de leche”*

con un biotipo claramente carnívor, con vitalidad similar al ganado puro Angus. Nuestro equipo técnico también nos informó que los animales se adaptaron muy fácilmente a la dieta y también mostraron mucha docilidad”, evalúa Berrutti.

Según el gerente de Cuentas Estratégicas para América Latina de ABS, Luis Adriano Teixeira, la expectativa es que la producción se multiplique a medida que sucedan más partos, dando lugar a más terneros para el corral Berrutti.

“Estimamos que en Uruguay circulan unas 10.000 dosis, que pueden generar entre 3,5 y 4 mil terneros Beef InFocus en un período de hasta 12 meses, con una capacidad de generar un valor agregado extra al tambo de cerca de 33% cuando comparado al valor del macho 100% lechero”, calcula el gerente.



Pablo Harispe refuerza las posibilidades que representa Beef InFocus para las cadenas lácteas y cárnicas uruguayas, así como para el productor.

“Es una oportunidad sin precedentes para el productor de leche. Las mejores vacas del rebaño se pueden multiplicar a través de la genética sexada Sexcel, mientras que las de menor valor genético se inseminan con semen Beef InFocus, dando lugar a terneros aptos para la cadena de producción cárnica. Así, estamos creando, validando y generando valor con una genética probada, trazada y certificada”, describe Harispe.

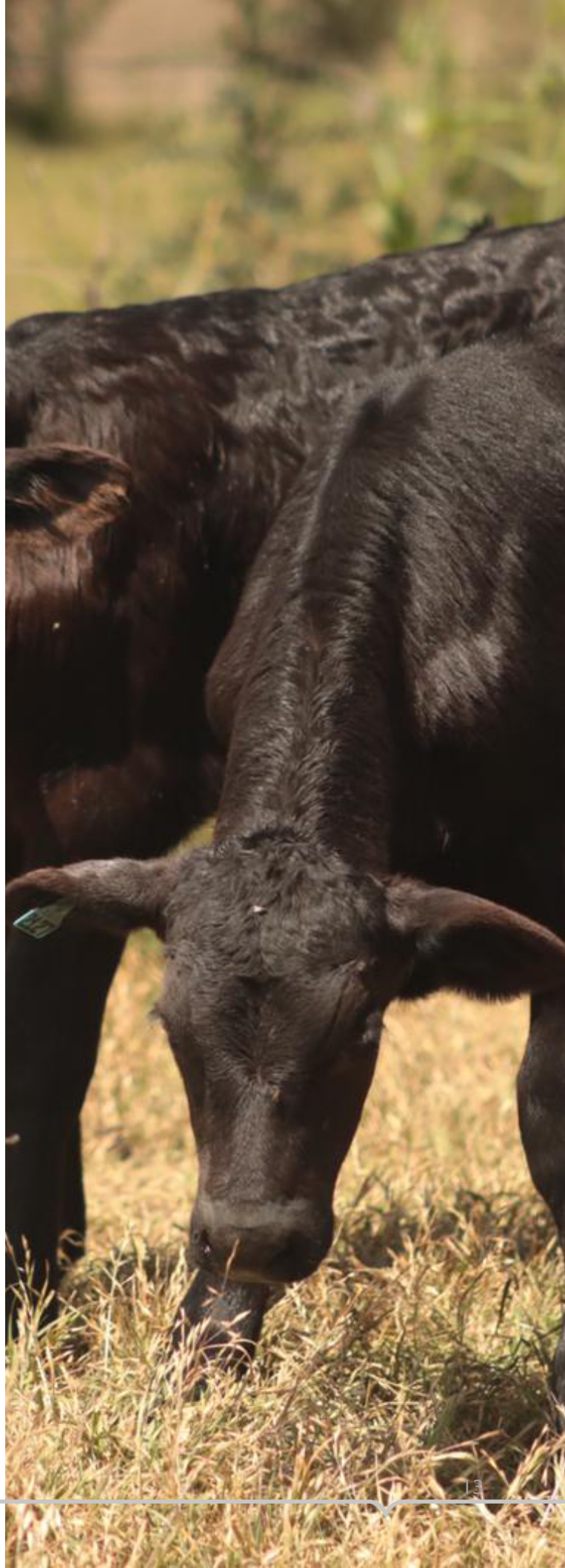
Beef InFocus. Lanzado el año pasado en Uruguay, luego del éxito verificado por ABS en otros países, Beef InFocus es una solución innovadora para los productores de leche, capaz de ofrecer un destino a las vacas menos productivas del rebaño. Antes, las hembras con bajo valor genético terminaban siendo descartadas, provocando daños al criador.

Al utilizar Beef InFocus, el productor garantiza que incluso las hembras con menor capacidad de producción pueden contribuir a la rentabilidad de la lechería, a través de la generación de terneros híbridos con características deseables para la cadena cárnica, beneficiando a ambos sectores con una tecnología única.

Beef InFocus es impulsado por NuEra Genetics, el motor genético detrás de la tecnología. Los toros utilizados en la inseminación se seleccionan de acuerdo a su clasificación en el índice Beef Advantage, que evalúa a los animales según su capacidad para generar terneros de alta calidad para la cadena de suministro de carne.

En Uruguay, el destino de estos terneros está asegurado por la alianza con Berrutti United Breeders & Packers, que se encargó de la adquisición de estos animales, asegurando al productor lechero que los partos híbridos ya nacen con un destino determinado, consolidando una segunda fuente de ingresos y asegurando la oferta de animales de calidad para el mercado cárnico.

“Es un proyecto revolucionario que está en línea con el mundo conectado y cambiante en el que vivimos”, concluye Pablo Harispe. ■



# Nate Zwald

Puesto actual: COO Dairy, ABS Global

Fecha de inicio en ABS: 2016

Formación académica: Doctorado en genética lechera y MBA completado en la Universidad de Wisconsin

Experiencia en el mercado: Desde la infancia tiene contacto constante con la vida cotidiana de una finca. Trabajó durante 15 años en Alta Genetics, alcanzando el cargo de gerente general

Mayor proyecto realizado en ABS: Después de asumir el cargo, Nate supervisó la evolución de la genética sexada Sexcel en el mercado, con resultados impresionantes



El director de operaciones de ABS Global, Nate Zwald, tiene ganado en la sangre y en el alma. Nacido y criado en un entorno rodeado de los valores que representan lo mejor de la industria: la noble misión de alimentar al mundo, el compromiso con la demanda internacional de producción de alimentos, la ética de trabajo honesto y duro de millones de productores de todo el mundo: él lleva consigo la esencia de la misión que ABS y tantas otras empresas se propusieron cumplir.

“Crecer en una finca me enseñó una ética de trabajo increíble. Nunca vi mi rutina como trabajo porque era lo que hacíamos todos los días y era muy divertido. De igual manera, cuando entré en la industria de la genética, disfruté mucho trabajando con los clientes. Entender su negocio, por qué hacen lo que hacen, cómo se han vuelto exitosos y de qué están orgullosos son todos aspectos que es necesario comprender para garantizar que nuestros clientes continúen haciendo negocios con ABS”, reflexiona.

Han pasado cuatro años desde que Nate asumió el gran desafío de llevar a ABS hacia un futuro marcado por la tecnología y por un progreso genético cada vez más democrático y eficiente. Para él, la oportunidad de acompañar y orientar a la empresa fue el principal

motivador de la decisión de incorporarse al equipo.

“En general, vi en Genus una organización, con un enfoque sólido y una historia excelente, grandes perspectivas tecnológicas y un futuro emocionante para ABS. Lo que no sabía en ese momento era que ABS estaba lleno de gente apasionada que realmente les gusta nuestra industria y su papel en ayudar a los clientes ya la empresa a alcanzar el éxito. El equilibrio de nuestra excelente genética, nuestras tecnologías y equipos en beneficio de los clientes ha hecho que los últimos cuatro años fueran muy agradables”, afirma.

En tan solo cuatro años, Nate se ha forjado una reputación como un profesional que valora, sobre todo, el componente humano de una empresa. No es raro encontrar a Nate saludando, por su nombre, a cualquier empleado de ABS que se cruce en su camino a diario. Este enfoque es parte de lo que hace de ABS un excelente lugar para trabajar y esa es la misión que guía su trabajo.

“Nuestra gente es la que conforma la empresa. El principal motivo por el que los clientes nos eligen es la gente con la que interactúan, al igual que con otras empresas. Necesitamos seguir innovando, como lo hemos hecho en América Latina en el último

año, para asegurarnos que contamos con las mejores personas para atender a los clientes de manera virtual y presencial, cuando sea posible”, explica el director de operaciones.

Un trabajo tan responsable y diverso como el de Nate significa que no tiene un día típico de trabajo, sino que se dedica a interactuar con todos los equipos de ABS de todo el mundo, de todos los departamentos de la empresa. “Elegir a las personas adecuadas para el trabajo siempre es importante. Asegurar que estemos considerando las tecnologías y empresas que tendrán un impacto en el futuro y cómo podemos trabajar con ellas es algo en lo que siempre estoy pensando”, señala.

En el transcurso de su actuación, Nate se ha ido dando cuenta de cómo la evolución de la ganadería a nivel mundial, por lo que es necesario saber adaptar las actividades de la empresa para seguir este camino.

La sostenibilidad es un valor cada vez más priorizado por ABS, así como la trazabilidad de los productos entregados al consumidor final. Todo esto está ligado a la genética y su papel cada vez más importante en el escenario mundial de producción y distribución de alimentos.

Con eso en mente, el equipo de ABS, bajo la guía de Nate, desarrolla los productos adecuados para cada necesidad: la genética sexada Sexcel y su crecimiento acelerado demuestra cómo los productores de leche necesitaban una forma eficiente de multiplicar los ingresos agrícolas.

Asimismo, soluciones innovadoras como Beef In-Focus, que hacen realidad la tecnología de carne en leche, y nuestro equipo de embriones están hacien-

do realidad hoy el futuro de la ganadería.

“La industria y nuestros clientes están evolucionando claramente, y queremos trabajar con ellos para construir un plan que sea mejor para ellos, dependiendo de cada situación, las metas para el futuro y los mercados que son una realidad para cada uno. Independientemente donde están nuestros clientes en el mundo, queremos ayudar a hacer los mejores planes con ellos”, resume.

Finalmente, al llegar al final de un año lleno de nuevos desafíos y obstáculos, Nate reflexiona sobre la capacidad de las personas para dedicarse a la innovación para resolver problemas. Para él, toda la región latinoamericana fue un ejemplo para el equipo a nivel mundial.

“Gracias a los grandes esfuerzos realizados por personas y equipos en toda la industria, 2020 será recordado como un año muy productivo para ABS. Estoy muy agradecido por los esfuerzos de todos y, a pesar de algunos desafíos, algunas cosas que sucedieron en 2020 tendrán un impacto positivo en nuestra empresa, nuestros clientes y nuestro sector a partir de ahora. Nos vimos obligados a interactuar de diferentes maneras y este aprendizaje se transformó en grandes historias de éxito con los clientes, ¡especialmente en América Latina, con las semanas de ventas digitales!

Esperamos lo mismo para 2021 – estamos particularmente entusiasmados con las historias de éxito en las que transformamos a estos clientes en productores 100% ABS, orgullosos de trabajar exclusivamente con nuestro excelente equipo. Tenemos una presencia muy fuerte en todo la empresa y es un excelente momento para ser ABS”, concluye. ■

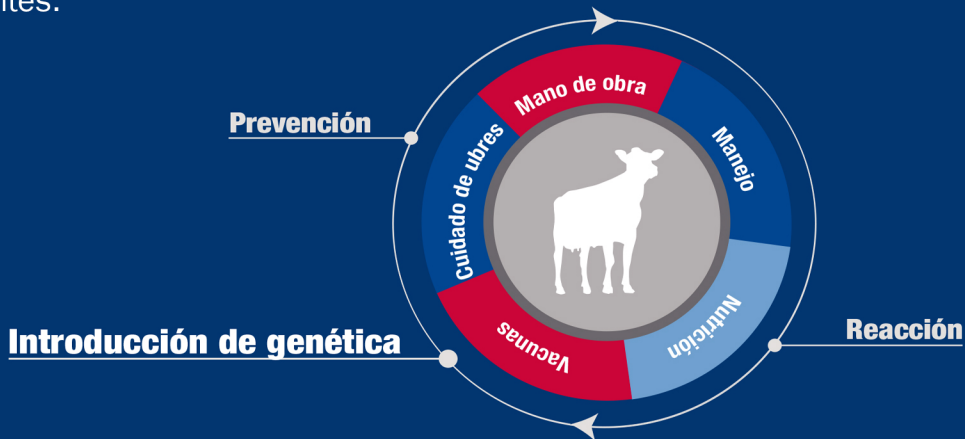


# Transition Right®:

## PREVENGA CON GENÉTICA

**No permita que los trastornos de salud de la transición le cuesten tiempo, dinero y productividad.**

TransitionRight® utiliza tanto datos probados como evaluaciones genómicas con datos del mundo real, Real World Data® (RWD®), para reducir la probabilidad y la severidad de los trastornos metabólicos posparto que pueden presentarse durante la transición. Utilizando datos confiables y predictivos, TransitionRight le permite elegir estratégicamente a los toros de ABS para mejorar la salud de transición de sus rebaños Holstein y Jersey, haciendo a las vacas más genéticamente resistentes a la mastitis, metritis y cetosis. La clasificación de TransitionRight, exclusiva de ABS, le permite asumir un mayor control de su hato como nunca antes.



## Economía de TransitionRight

Clasificación en estrellas	Clasificación del toro	Impacto económico esperado por lactancia	
		HOLSTEIN	JERSEY
★★★★★	10% superior	Ahorro de \$100	Ahorro de \$50
★★★★	20%	Ahorro de \$50	Ahorro de \$25
★★★	Promedio 40%	\$0	\$0
★★	20%	Costo de -\$50	Costo de -\$25
★	10% inferior	Costo de -\$100	Costo de -\$50

Rasgo de enfermedad	% de diferencia en tasas de incidencia esperada vs. toro de 1 estrella	
	HOLSTEIN	JERSEY
Mastitis	7%	10%
Metritis	6%	3%
Cetosis	4%	-

# Manejo del parto bovino en ganado lechero

El inicio de un buen futuro productivo y reproductivo



**Luis Alonso Ruiz**  
Gerente de servicios  
técnicos de ABS México



En la actualidad las explotaciones lecheras están conscientes de la importancia de tener un buen manejo durante el periodo de transición, ya que, durante esta etapa, las vacas son expuestas a una serie de transiciones físicas y biológicas que van acom-

pañados de cambios en el consumo de materia seca, en los perfiles hormonales y en la demanda de la función hepática. Esto resulta en un balance negativo de energía y proteína, una supresión de la función inmune que puede llevar a múltiples problemas

metabólicos e infecciosos.

Es por eso que desde el secado y en caso necesario, días previos a este se van tomando una serie de medidas enfocadas a tener grupos más homogéneos, tal es el caso de la condición corporal, ya que los animales sub-

-condicionados o sobre-condicionados, son más propensos a presentar distocia y enfermedades metabólicas e infecciosas. Dentro de las recomendaciones más comunes para estas etapas se enumeran las siguientes;

1 – Monitoreo de la salud y la condición corporal al secado.

2 – Monitoreo de la lotificación, densidad y confort de los corrales. Separación de vaquillas primíparas.

3 – Buen manejo de pesebre y monitoreo del consumo de materia seca. Utilización de forrajes de calidad.

4 – Suplementación con sales aniónicas para prevención de la Hipocalcemia (monitoreo de pH en orina).

En resumen, el manejo durante la transición es crítico para el éxito de cualquier establo lechero. Los componentes claves para una transición exitosa incluyen la implementación en el establo de una serie de manejos que deben estar enfocados en la prevención de problemas del peri-parto, por lo tanto también es importante tener indicadores que nos permitan conocer los resultados obtenidos con nuestro manejo y poder detectar áreas de oportunidad.

Sin embargo, aun cuando hayamos hecho un buen manejo durante la transición y logremos llevar a los animales en las condiciones idóneas, todo se puede venir por la borda al momento del parto, por lo tanto, es de suma importancia que el personal encargado de su atención esté capacitado sobre el manejo del parto bovino, brindándole la información necesaria que le ayude a tomar decisiones correctas y sobre todo, darle la directriz de lo que se espera de su trabajo y que comprenda

que lo ideal es que cada vaca tenga un parto normal, solo asistir aquellas que realmente muestran síntomas evidentes de que requieren ayuda. Por otra parte, hay que asegurar que la asistencia se realice con todas las medidas de higiene y los cuidados para disminuir el riesgo de laceraciones del canal del parto, desgarres del cérvix o infecciones uterinas (metritis). Si bien es cierto que en los establos existen trabajadores con mucha experiencia sobre el manejo del parto, es común que suelen desestimar las medidas de higiene o realizar ciertos manejos contraindicados.

Otra problemática común, es la presión que se hace sobre el personal para mantener una baja mortandad de crías al parto y aunque es un parámetro importante para evaluar, deben de establecerse de manera clara las prioridades dentro de la toma de decisiones para asistir un parto. De no hacerlo, muy probablemente se incrementará la incidencia de partos asistidos y por consecuencia en las enfermedades postparto. Siempre hay que tener presente que cuando se interviene en un parto, estamos incrementando el riesgo de dejar secuelas en el animal, que posteriormente afectaran su producción y reproducción.

A continuación, describimos las etapas del parto, algunas razones sólidas para intervenir y los cuidados durante la asistencia.

## *Etapas del parto*

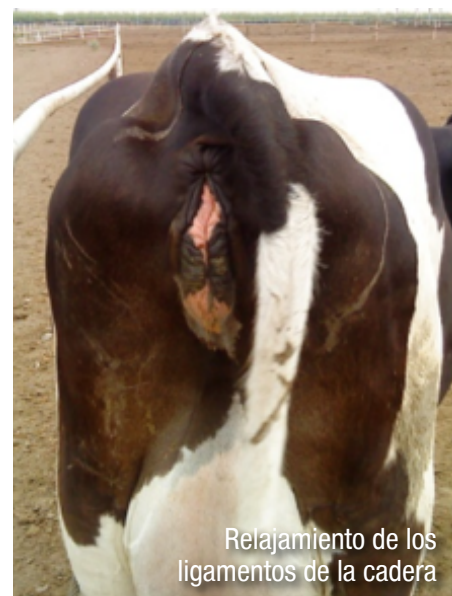
### *a) Periodo de Dilatación*

Al inicio de esta etapa, hay una serie de signos conductuales que predicen el parto; la vaca se comienza a mos-

trar inquieta, se aparta de las demás, comienza a lo que algunos llaman “hacer nido”. A la vez también se presentan cambios físicos como edema de la vulva, relajamiento de los ligamentos de la cadera, flujo de moco por la vulva y ubre plétórica. Durante esta etapa, se requiere que, al iniciar turno, el personal identifique aquellas vacas que muestren estos signos ya que posiblemente van a parir en las próximas horas.

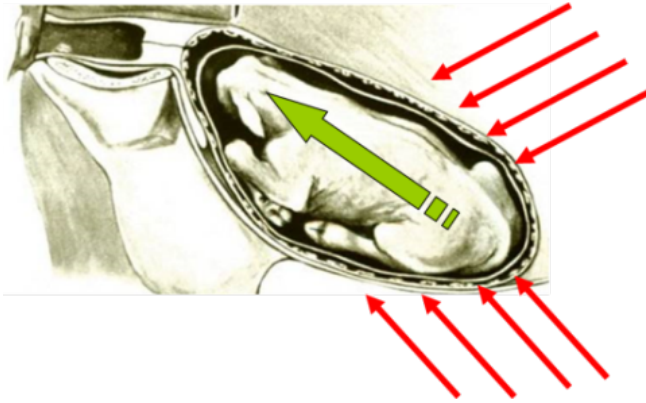


Edema vulvar y flujo de moco



Relajamiento de los ligamentos de la cadera

El periodo de dilatación se caracteriza por el inicio de las contracciones uterinas, las cuales empujan las membranas fetales y al feto contra el cérvix, desencadenando la dilatación del mismo.



### *b) Periodo de expulsión de la cría*

Como el parto es un evento continuo, para el inicio de esta etapa se toma como referencia cuando aparecen las membranas fetales por la vulva (algunos la consideran hasta que revienta la bolsa) y se da la entrada de la cría en el canal del parto, la cual ejerce presión sobre el mismo y desencadena las contracciones abdominales, las cuales son características de esta etapa.



Conforme va avanzando el parto, las contracciones van aumentando en frecuencia e intensidad. También se dan periodos de descanso entre las rachas de contracciones, los cuales deben ser menores a 15-20 minutos. Si el parto va progresando, la cría deberá ser expulsada máximo dentro de dos horas en vacas multiparas y hasta cuatro horas en vacas primiparas.



Durante esta etapa se recomienda registrar la hora de inicio del parto y empezar a monitorear a intervalos de 20 minutos, es decir, una vez registrado el inicio de esta etapa, es conveniente que el personal se retire a realizar alguna otra actividad y que regrese para que pueda notar con mayor facilidad el progreso del parto, sin embargo, conforme vaya avanzando el parto, los intervalos entre una supervisión y otra deben ir disminuyendo en tiempo, incluso cuando la expulsión de la cría es inminente, el trabajador debe estar presente para brindarle los cuidados necesarios.

### *c) Periodo de expulsión de la placenta*

Esta es la última etapa del parto en la cual la expulsión de la placenta se debe de dar dentro de las próximas 12 horas y en caso de no ser así, se considera como un caso de retención placentaria, aunque en la mayoría de los hatos por cuestiones prácticas se considera hasta las 24 horas. ■

## *Razones solidas para asistir el parto*


- Cuando la vaca ha estado pujando constantemente por más de 30 minutos y no se observa ningún progreso.
- Cuando la vaca ha suspendido las rachas de contracciones por más de 15 minutos.
- Cuando se observan signos anormales en la vaca como sangrado en el recto o exceso de sangre entre las membranas fetales.
- Cuando la cría muestra signos de estrés, como la lengua morada, evidencias de meconio (la cría o los líquidos adquieren una coloración amarillenta).
- Si las manos o patas de la cría no están juntas cuando salen por la vulva de la vaca.
- Si gran parte de las membranas fetales se encuentra colgando por la vulva, llegándose a observar los cotiledones de la placenta (señal de que la placenta se está separando).
- Cuando la presentación de la cría es posterior es recomendable acelerar un poco la intervención (cuidando que la dilatación del cérvix se haya completado), ya que en esta presentación es común que al topar el ombligo con el canal del parto se disminuya la circulación o en casos extremos se llegue a interrumpir, limitando la oxigenación de la cría.

## *Recomendaciones para asistir el parto*

- Llevar a la vaca a un lugar apropiado en el que se pueda trabajar con comodidad, cuidado e higiene.
- Limpiar y desinfectar cualquier instrumento que se vaya a utilizar para la extracción (cadenas obstétricas, bandas, guantes, etc...)
- Limpiar y desinfectar la parte posterior del animal para disminuir riesgos de arrastrar material contaminante al canal del parto y al útero.
- Asegurar que la dilatación del cérvix ya se ha completado, de lo contrario hay que estimular físicamente con los brazos y en su caso apoyarse con hormonales, pero está contraindicado realizar la extracción si el cérvix no se ha dilatado completamente, ya que el riesgo que se llegue a desgarrar es muy elevado y este tipo de heridas son muy difíciles de curar, dejando a las vacas en muy malas condiciones.
- Utilizar lubricante, especialmente cuando el parto está muy seco. Tener mucho con el agua que se utiliza para prepararlo, ya que si viene de una fuente muy contaminada, eleva el riesgo de que la vaca posteriormente presente metritis.
- Cuando se detecte que la cría es muy grande o el canal del parto muy estrecho, ir girando a la cría para que la parte ancha de las caderas se haga coincidir con la parte más ancha del canal del parto.

# *Embriones ABS:*

¡LA MAYOR PRODUCCIÓN DE LA HISTORIA!



Con cifras nunca antes vistas, la división de embriones de ABS tiene resultados sobresalientes; la producción de noviembre superó los 80 mil embriones

El año 2020 fue marcado por dificultades sin precedentes en todo el mundo. Aun así, enfrentando los obstáculos, la división de embriones de ABS Global registró récords históricos de producción, alcanzando cifras que jamás fueron vistas.

Con inversiones constantes en la tecnología más avanzada del mercado, y con una estructura que soporta un rápido ritmo de crecimiento y desarrollo, ABS se mantiene presente en la vanguardia de la innovación y progreso en el sector genético a nivel internacional.

La posibilidad de avanzar cuatro generaciones en una, aumentando la intensidad de selección y multiplicando los animales con mayor valor genético en el hato, sin la necesidad de realizar grandes inversiones en la compra de animales, es una de las razones que llevan a cada vez más productores en el mundo a invertir en tecnología de FIV.

En este contexto, ABS trabaja para mantenerse al día con la demanda y ocupar una posición destacada en el suministro de genética lista para usarse y de alta calidad capaz de proveer cualquier necesidad de un hato, ya sea de carne o leche.

Noviembre fue un mes particularmente notable. Se produjeron 81.458 embriones, incluidos 71.400 embriones facturables. Para el gerente de Mercado de Embriones de ABS Brasil, Raphael Guimarães, el resultado fue recibido con gran satisfacción por parte del equipo. “Nunca en la historia habíamos producido tantos embriones en un solo mes”, apunta.

Pero los números no terminan ahí. Solo en noviembre, se aspiraron 13.915 donantes, lo que produjo como resultado 36.756 embriones transferidos frescos, 20.770 embriones vitrificados y 14.054 embriones en transferencia directa (DT). Con eficiencia y buen uso de la tecnología, el promedio alcanzado fue de 5,85 embriones por donante.

El crecimiento es aún más destacado si se considera todo el período de enero a noviembre. “Producimos 84,909 embriones más durante los 11 meses que en el mismo período de 2019, totalizando 593,612 embriones. Aspiramos menos donantes y producimos más que nunca, lo que revela además una mejora en nuestros procesos”, destaca el gerente.

## *Brasil*

También según Raphael, los laboratorios de ABS en Brasil merecen un reconocimiento especial: las unidades en el país representaron un aumento de un 31,75% en el volumen de embriones facturables. A partir de agosto, las unidades brasileñas establecieron récords de producción a cada mes, generando nuevas posibilidades para la capacidad del mercado de suministrar embriones con genética diferenciada.



“Los laboratorios brasileños fueron responsables del 40,21% de la producción de embriones para todo el grupo, seguidos de las unidades propias fuera de Brasil, con el 22,91%, los laboratorios internacionales afiliados, con el 19,17% y, finalmente, afiliados brasileños, que llegaron al 17,71%”, menciona.

El año histórico de los productos de FIV coincidió en Brasil con el quinto aniversario de ABS NEO, la solución en embriones de la empresa impulsada por la tecnología IVB. Un producto innovador que ya superó la marca de los 40 mil embriones vendidos entre mayo de 2016 y noviembre de 2020.

“Sin duda, ABS NEO llegó para revolucionar la manera de hacer mejora genética. Aportamos más velocidad y precisión al proceso. Una demanda que venía del campo, de nuestros clientes. Los números demuestran el éxito de la tecnología en campo”, celebra Márcio Nery, director de ABS Brasil.

## *México*

La noticia se extiende también a otros países de América Latina. En México, por ejemplo, la producción alcanzó el incremento de un 28% más unidades en comparación con el mismo período de 2019.

Para el gerente de ABS, Luiz Gustavo Rocha, el resultado revela el crecimiento del sector de la empresa en el país:

“Hemos tenido números extraordinarios tanto en producción

como en resultados de preñeces. Esos buenos números reflejan un tremendo esfuerzo de todos: el equipo que trabaja en campo con la aspiración de las donantes, el equipo de producción en laboratorio y el equipo de transferencia de embriones”, resalta.

Luiz Gustavo también destaca la importancia que representa la tecnología innovadora desarrollada por ABS:

“Sin ninguna duda, nuestra tecnología – IVB Technologies – ha evolucionado mucho, fruto del trabajo del equipo de Investigación y Desarrollo de ABS, y del equipo de Producción de Medios de Cultivo, quienes a cada día nos están brindando una tecnología cada vez mejor y más eficaz, que nos permite en conjunto con la excelencia de nuestro equipo local entregar valor a nuestros clientes”, comenta.

Finalmente, cabe destacar la importancia de la cooperación entre el equipo de profesionales de ABS y los clientes que utilizan la tecnología a diario

“Hemos sido exitosos este año sobre todo por un trabajo en equipo hecho juntamente a nuestros clientes, quienes también son clave para el suceso de un programa de mejoramiento genético con embriones producidos in vitro. Trabajamos con clientes innovadores, que actúan como socios, los cuales cada vez más tienen interés no solamente por los embriones, pero por el paquete tecnológico que ofrece ABS y todo el respaldo que una compañía líder en genética a nivel mundial puede aportar.”





## EMBRIONES ABS: PARA QUIEN BUSCA PROGRESO GENÉTICO DE MANERA RÁPIDA Y SIMPLES

Los embriones permiten acelerar la mejora genética en bovinos y disminuir el intervalo entre generaciones.

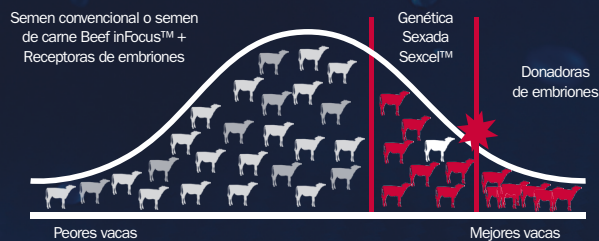
**ABS ofrece soluciones para que los ganaderos de leche y carne** puedan aumentar con máxima velocidad la ganancia genética en sus hatos.



www.absglobal.com

## SOLUCIONES PARA AUMENTAR LA VELOCIDAD DEL PROGRESO GENÉTICO

### Producción de vaquillas genéticamente superiores



Curva estándar de como optimizar el uso genético de sus animales obteniendo un mayor avance genético y productivo.

## EN ABS TENEMOS LA SOLUCIÓN IDEAL PARA USTED

Sea un producto o servicio, el progreso genético pasa primero por acá.

¡Ingrese a nuestra web y conozca **nuestras soluciones!**



www.absglobal.com

Rentabilidad a través del progreso genético



# 100% ABS

## el verdadero potencial de la genética

La historia del productor argentino que apostó por completo por la genética ABS para acelerar la evolución de su rebaño de Angus - y que, ahora, celebra los resultados de esta decisión



Podría decirse que uno de los beneficios de la genética es su adaptabilidad a diferentes objetivos productivos. Desde la mejora de la conformación de los animales hasta el aumento de las tasas de preñez y concepción, pasando por la salud, la raza y muchos otros, la genética, cuando está bien planificada, puede ayudar al productor a lograr sus objetivos.

En Los Toldos, provincia de Buenos Aires, Argentina, el productor Esteban Francisco Podestá, dueño del establecimiento La Estampida, ha llegado a conocer estas ventajas. Después de convertirse en cliente 100% ABS hace siete años, celebra avances nunca antes vistos en el progreso genético de su rodeo, compuesto por 500 vacas, de las cuales el 65% son animales Angus Colorado y el 35% Angus Negro.

“Hoy, el único semen que ingresa a la propiedad es de ABS. Nuestra producción está orientada a generar animales de calidad genética superior, con énfasis en características como precocidad, docilidad, mayor peso al destete y al año, además de muy buena facilidad de parto y bajo peso al

nacer. También se tiene en cuenta el peso y la altura de las vacas adultas”, describe Esteban.

Para satisfacer criterios tan exigentes, el productor sabe que una buena planificación genética es la forma más eficiente y capaz de ofrecer la solución con el mayor valor agregado. Así, el equipo de La Estampida trabaja en la reposición mediante vaquillonas inseminadas a los 15 meses, por IATF (inseminación artificial en tiempo fijo). Las vaquillonas se someten a sincronización y resincronización con IATF, mientras que las vacas adultas solo se sincronizan una vez.

Con resultados cada vez mejores, Esteban comenzó a vender vacas y vaquillonas preñadas, así como terneros engordados a corral, con buenos rendimientos. Durante los últimos cuatro años, también vende toros con genética ABS.

“Cada año, se nota cómo estamos mejorando. La facilidad de parto y crecimiento es cada vez más evidente. También usamos la genómica para observar las DEPs de los toros que vendemos, así como los que usamos en nuestro re-



baño, dice.

El año pasado, las vaquillonas inseminadas a los 15 meses registraron tasas de preñez del 55% en la primera sincronización, y un impresionante 67% en la resincronización. “Este año, la primera sincronización ya ha arrojado una tasa media de preñez del 56 %, utilizando el toro No Worries en vaquillonas.”, apunta Esteban.

El productor deja en claro que los números del rebaño han comenzado a aumentar notablemente desde que la finca se convirtió en 100% ABS, cumpliendo los objetivos del equipo.

“En Angus Colorado, utilizamos los toros Above & Beyond, Ultimate, No Worries y Gran Prairie. En Angus Negro usamos Chinook, Bluestem, Substantial y Hickok. Optamos por la genética de toros probados; así, no tenemos problemas durante el parto. Esto es muy importante para nosotros, considerando que nuestro equipo de campo es reducido. Un parto sin obstáculos aumenta la eficiencia de todo el sistema”, comenta.

Esteban también destaca el buen resultado de usar va-

quillonas hijas de IATF: a lo largo de los años, el equipo registró mejoras en la precocidad, además del peso al destete por año. Todo ello sin cambiar el manejo o la alimentación de los animales.

“El servicio técnico y comercial de ABS también es un factor a tener en cuenta. Es un equipo compuesto por los profesionales más dedicados, siempre dispuestos a servir al cliente en caso de necesidad. Esto nos da una sensación de seguridad muy positiva y la certeza de que la inversión que hicimos fue la correcta”, celebra el productor.

El rebaño de Esteban es la prueba viviente de la diferencia que puede marcar la genética; más que eso, es un ejemplo del potencial que pueden alcanzar las mejores genéticas del mercado, aplicadas según un proyecto diseñado desde el principio para ser las más eficientes y productivas. “Antes, nuestro objetivo era formar un rodeo de calidad sobre la media de los productores. Ahora, alcanzamos un nivel en el cual se puede competir con cualquier cabaña”, concluye el productor. ■

# Embriones que generam embriones

*Utilizando las soluciones de ABS como base para su producción y progreso genético, el cliente de embriones más grande de la compañía en México está contribuyendo al desarrollo de la raza Brangus a nivel nacional*



Con la llegada de la genética y su impacto en rebaños de todo tipo, los ganaderos nunca han tenido tantas opciones para diversificar sus metas productivas. A medida que avanzan las tecnologías y el mercado ofrece nuevas soluciones para acelerar la ganancia genética de los animales, las posibilidades para cada rebaño también aumentan.

Cuando se trata de embriones, esta realidad es aún más evidente. Gracias a la posibilidad de controlar el progreso genético con mayor precisión, la fertilización in vitro (FIV) es una tecnología muy atractiva para los productores, que

ofrece una mejora genética acelerada y adaptada a las necesidades específicas de cada propiedad.

El productor Alfonso Alvarez ya ha descubierto las ventajas de utilizar embriones de ABS. Al mando de un rebaño de 8,000 cabezas de Brangus rojo y negro en su propiedad, San Ángel de los Altos, México, siempre trabaja con una serie de objetivos en mente, y para cumplir estos objetivos, la genética es una herramienta absolutamente fundamental.

El criador utiliza los embriones de la empresa como base genética para la producción de sus propios embriones, que



se comercializan a clientes de todo el país.

“Nuestro enfoque es contribuir al mejoramiento genético de la raza Brangus, además del engorde y el desarrollo de buenos animales. Nuestro mayor deseo es tener el mejor ganado a la venta a nivel nacional, haciendo nuestra parte para el desarrollo de la ganadería mexicana”, apunta Alfonso.

Una misión desafiante para cualquier productor, pero que Alfonso se toma muy en serio y se dedica a lograr. Después de siete años de cría, ya tiene resultados envidiables para compartir, por ejemplo, la campeona mundial de la raza Brangus vino de su rebaño. “La primera en la historia de nuestro país”, se enorgullece el productor.

Las primeras inversiones en embriones de ABS se realizaron en 2016. Desde entonces, la calidad de los resultados ha dejado a Alfonso satisfecho. “Estamos obteniendo muy buenos resultados y cosechando los frutos del trabajo en equipo. Hemos aumentado nuestra producción de embriones y estamos más cerca de lograr los objetivos productivos”

Considerando que el producto que Alfonso inserta en el mercado está compuesto y definido íntegramente por la genética que está en su base, es importante resaltar la relevancia de la decisión correcta en el sentido de elegir la

mejor tecnología - y los mejores toros - para obtener un producto de alta calidad.

Hoy en día, se aspiran más de 20 donantes por mes en la finca, lo que resulta en la producción de más de mil embriones cada año. Este volumen convirtió a San Ángel en el mayor cliente de embriones de ABS en todo México.

“La tecnología de FIV de ABS permite crear animales de buen genotipo, capaces de producir leche o carne y con buena estructura. Animales que se adaptan a cualquier región de México y son aptos para cualquier fin productivo. Ese es el valor de la genética y tecnología”, comenta Alfonso.

Después de cuatro años utilizando soluciones de embriones ABS, el criador se da cuenta de la posibilidad de seguir mejorando su trabajo de selección, contribuyendo cada vez más al mejoramiento de la raza y, en mayor escala, a todo el sector ganadero mexicano.

“Para el futuro, esperamos seguir produciendo embriones, mejorando genéticamente los animales y produciendo ganado eficiente y comprobado. Nuestra misión sigue siendo la misma: asegurar que el cliente que compra nuestra genética pueda contar con los más altos estándares de calidad. ABS juega un papel muy importante en nuestro rebaño”, concluye el productor.



## Ventas digitales Colombia

El año 2020 estuvo marcado por acciones virtuales que se organizaron en respuesta a la pandemia de coronavirus. En Colombia, por ejemplo, se destacaron los eventos de Venta Digital de Carne y Leche, realizados en septiembre y diciembre, respectivamente. Los expertos de ABS promovieron transmisiones en vivo en YouTube y los clientes tuvieron acceso a ofertas especiales, todo de forma remota, evitando el contacto físico.

## Webinario México

Además de los eventos comerciales, ABS también organizó varios webinars, con el fin de mantenerse en contacto con los productores sin tener que realizar un evento físico. Las acciones fueron un éxito durante todo el año. En septiembre, por ejemplo, ABS y Limousin Brahmousin de México presentaron en vivo el webinar “Mejoramiento genético a través de la producción in vitro de embriones en la raza Limousin”

## Webinario Uruguay

Las iniciativas para promover actividades en línea, manteniendo vivas las discusiones y la transmisión de conocimiento sobre genética bovina, también han tenido éxito en otros países. En Uruguay, ABS también organizó conferencias como “Impacto del IATF en los rodeos de cría”, con transmisión en vivo en el canal de YouTube de la empresa. Con la participación de especialistas y asistidos por productores de todo el país, las acciones sorprendieron a los clientes y al equipo.

En Uruguay, ABS tuvo su primer stand virtual durante ExpoPrado, asegurando que los clientes que no estuvieron presentes en la feria pudieran estar en contacto con nuestro equipo y tener acceso a las mejores soluciones en genética de forma virtual.



## Webinario Chile

En Chile se obtuvo el mismo resultado. Uno de los webinars presentados en el país fue “¿Por qué los animales más productivos o hermosos no siempre son los mejores genéticamente?”, con la participación del Dr. Héctor Uribe Muñoz. Acciones como estas mantuvieron lleno el calendario 2020, ofreciendo una solución a los retos impuestos a lo largo del año.

**Haga clic aquí** y vea todos los webinars en el canal de YouTube de ABS America Latina.



## ABS destaca

¡La tecnología ABS fue reconocida por el Washington Post, en el contexto de la lucha contra la pandemia de coronavirus! El diario apuntó a las innovaciones tecnológicas empleadas por la empresa en el transporte de semen y embriones en termos de nitrógeno como ejemplos de cómo se podría llevar una vacuna a la población, incluso en zonas más remotas. ¡La tecnología es el camino hacia el futuro y para superar obstáculos!

## Oliver Flake

La sede de ABS Brasil, donde se encuentra el centro de biotecnología más grande del mundo, recibió la visita del Mr. Oliver Flake, asesor de Asuntos Agrícolas del Departamento de Agricultura de los Estados Unidos (USDA). Estuvo en Uberaba para conocer mejor el mercado brasileño de genética bovina y, en ABS, visitó los laboratorios de genética sexada Sexcel y embriones y, también, el área de producción.





# USE BEEF INFOCUS. GENÉTICA DE CARNE PROBADA EN REBAÑOS LECHEROS

## Rendimiento comprobado en rebaños lecheros (RWD™)

**Beef InFocus** es actualmente el único producto de carne en leche desarrollado y probado específicamente para el desempeño en vacas lecheras. Desempeño de fertilidad y facilidad de parto, características que son económicamente importantes para los rebaños lecheros y son recolectados a través del sistema RWD™ (Datos del Mundo Real) de ABS Global.

## Agregue valor a sus productos

El rendimiento superior de Beef InFocus ha generado mayor demanda y valorización por los engordadores y la cadena de carne.

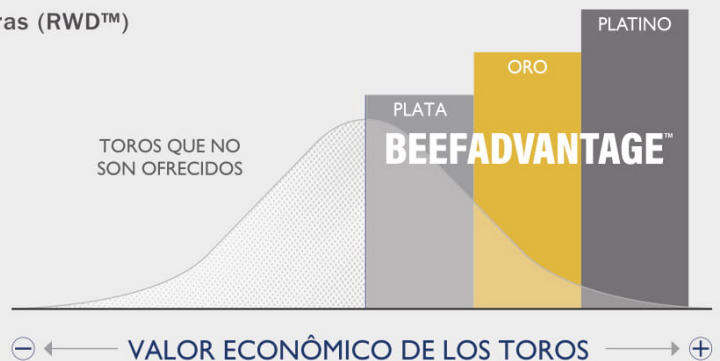


NATIVA

## Ventajas de Beef InFocus

- ✓ Genética de carne exclusiva de alto rendimiento NuEra Profit
- ✓ Rendimiento comprobado y validado en vacas lecheras (RWD™)
- ✓ Mayor rentabilidad para leche y para carne

Los toros Beef InFocus se agrupan en paquetes genéticos de acuerdo con la clasificación del índice Beef Advantage: Plata, Oro o Platino. Estos niveles se crearon en función a la ventaja del evento de parto en comparación con toros que no cumplen con los criterios mínimos de fertilidad y parto. Los toros que están por debajo del nivel Plata no son ofrecidos, por lo que el cliente tendrá acceso a la mejor genética de carne.



\* Con base en el banco de datos RWD (Datos del Mundo Real) Beef InFocus ABS

